



HOJA DE ESPECIFICACIONES Y DE INSTRUCCIONES PARA PLANCHAS NEGATIVAS PS BLU-MAGIC PARA NEGATIVADORAS.

Placas negative PS de primera calidad son fabricadas en Hong Kong por The Plate Technology Co, LTD exclusivamente para uso y distribución de Blu-magic.

1-exposicion para impresión.

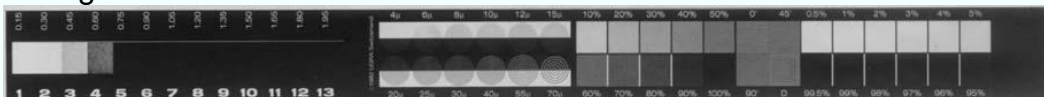
La exposición de la plancha negativa PS está terminada con una película unida a la plancha. El rango del espectro está entre bue ray y ultravioleta (320-450nm), mientras se expone, la lámpara gallium de iodine es la lámpara más apropiada que se encuentra alrededor de 150mj/ cm² que es la exposición recomendada en la operación actual. El tiempo de exposición debe ser decidido por resultados en experiencia.

- (1) Ponga la escalas de grises de FUJI (0.15 tier) a la orilla del plato y bajo la película, escoja el quantum apropiado de exposición para exponer la plancha la cual puede determinarse por los nueve pasos sin impresión de tinta. ver fig



- (2) Use UGRA PCW82 guía de control, escoja el quantum apropiado de exposición para la plancha, cuando los 15-20um línea de weenie aparece en la guía de control, la exposición ha alcanzado el máximo estado.

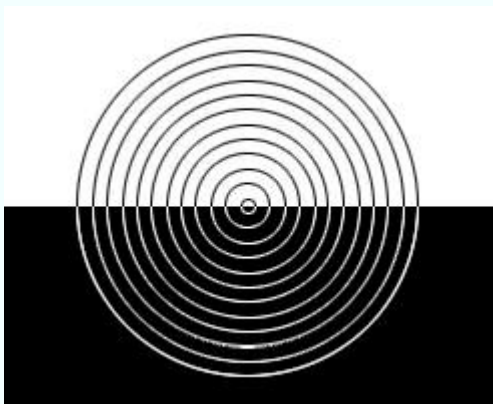
Ver fig



CALLE TOLUCA #3134, COLONIA MIRAMONTE, SAN SALVADOR

TEL. 503 2200 9119 FAX 503 2200 9101

WWW.globalseven.net email: info@globalseven.net



(3) Para llegar a alcanzar la mayor cantidad de tiraje, el quantum de exposición debe ser suficiente:

Para prevenir que los medios tonos (punto neto) se suban, el quantum de exposición no puede incrementarse o disminuirse opcionalmente. Evite el valor del tono, transferido de la película a la plancha, incrementando o disminuyendo excesivamente a manera que la parte delgada de el área oscura desaparezca; el valor del tono debe ser controlado en el área permitida o en el rango permitido.

(4) Antes de usar nuestra plancha para impresión, trabájela bajo luz amarilla para prevenir exponerla antes de la impresión para que no se vea.

2. REVELADOR

Revelador Kodak-956 y nuestro revelador para planchas negativas es lo que recomendamos fuertemente.

Temperatura del Revelador: 25+- 2 grados centígrados

Diluir a un rango de: 1:2 si es revelador kodak-956 (revelador: agua)

Nuestro revelador: 1:1 ó 1:1.5 para nuestra empresa (revelador: agua)

Tiempo de revelado: 30-60 segundos

CALLE TOLUCA #3134, COLONIA MIRAMONTE, SAN SALVADOR

TEL. 503 2200 9119 FAX 503 2200 9101

WWW.globalseven.net email: info@globalseven.net



Revelador manual: debe frotar, lavar el revelador remanente de la superficie de la plancha.

Revelador automático: la maquina debe ser equipada ya con los rodillos apropiados para su uso y eficiencia.

Introducción sobre el revelador:

(1) Porque hay reveladores de diferentes clases y tipos, algunas planchas negativas aparecerán con unas marcas amarillentas en la superficie después de ser reveladas, por el tipo de sustrato de la plancha esas manchas amarillas desaparecerán automáticamente, no afectara el efecto de impresión (kodak-956 no da ese problema).

(2) Para resolver esos problema usted puede exponer otra vez la plancha, esto no solo elimina la mancha si fortalece su tiraje.

(3). corrección:

Para poder limpiar lo extra de la imagen y mancha, puede pasar removedor negativo en la superficie de la imagen o mancha. 15 segundos después de lavar la superficie.

(4). Entintado

La función de sumeger en tinta la plancha es para mejorar el área de absorción de tinta y la preocupación de endurecimiento. La plancha negativa debe llevar una capa de colofonia adicional en el área de imagen.

(5). Engomado

La goma debe ser diluida bajo las condiciones del fabricante, y la capa debe ser bien distribuida. Muy delgada o muy gruesa todo influenciara el efecto, y si la engoma automáticamente, por favor controle la temperatura del secado.

CALLE TOLUCA #3134, COLONIA MIRAMONTE, SAN SALVADOR

TEL. 503 2200 9119 FAX 503 2200 9101

WWW.globalseven.net email: info@globalseven.net



(6). Guardar o mantener en bodega

(a) antes de usar: las planchas negativas deben ser mantenidas a una temperatura en lo helado de (10-30 grados centígrados), lugar oscuro y seco. Con humedad relativa de más o menos 60%.

(b) la vida de la plancha es de: nueve meses y hasta un año si están guardada en las condiciones indicadas de luz amarilla, oscuridad, humedad un año

CALLE TOLUCA #3134, COLONIA MIRAMONTE, SAN SALVADOR

TEL. 503 2200 9119 FAX 503 2200 9101

WWW.globalseven.net email: info@globalseven.net